

ProfLycee

Quelques *petites* commandes pour L^AT_EX (au lycée)

Cédric Pierquet

c pierquet - at - outlook . fr

Version 1.0.6 – 18 Février 2022

Résumé :

Quelques commandes pour faciliter l'utilisation de L^AT_EX pour les enseignants de mathématiques en lycée.

Quelques commandes pour des courbes *lisses* avec gestion des extrema et des dérivées.

Quelques commandes pour simuler une fenêtre de logiciel de calcul formel.

Quelques environnements (tcbx) pour présenter du code python ou pseudocode.

Quelques environnements (tcbx) pour présenter des commandes dans un terminal (win ou mac ou linux).

L^AT_EX

pdfL^AT_EX

LuaL^AT_EX

TikZ

T_EXLive

MiK_TE_X

Table des matières

1	Introduction	3
1.1	« Philosophie » du package	3
1.2	Le système de « clés/options »	3
1.3	Outils disponibles	3
1.4	Compilateur(s)	3
2	L'outil « splinetikz »	4
2.1	Courbe d'interpolation	4
2.2	Clés et options	4
2.3	Exemples	5
2.4	Avec une gestion plus fine des « coefficients »	6
2.5	Conclusion	6
3	L'outil « tangentetikz »	7
3.1	Définitions	7
3.2	Exemple et illustration	7
3.3	Exemple avec les deux outils, et « personnalisation »	8
4	L'outil « Calcul Formel »	9
4.1	Introduction	9
4.2	La commande « paramCF »	9
4.3	La commande « ligneCF »	9
4.4	Visualisation des paramètres	10
5	Code & Console Python	11
5.1	Introduction	11
5.2	Présentation de code Python via pythontex	11
5.3	Présentation de code Python via minted	12
5.4	Console d'exécution Python	13
5.5	Personnalisation	13
6	Pseudo-Code	14
6.1	Introduction	14
6.2	Présentation de Pseudo-Code	14
7	Terminal Windows/UNIX/OSX	15
7.1	Introduction	15
7.2	Commandes	15
8	Historique	16

1 Introduction

1.1 « Philosophie » du package

Ce `\package`, très largement inspiré (et beaucoup moins abouti!) de l'excellent `\ProfCollege` de C. Poulain et des excellents `\tkz-*` d'A. Matthes, va définir quelques outils pour des situations particulières qui ne sont pas encore dans `\ProfCollege`. On peut le voir comme un (maigre) complément à `\ProfCollege`, et je précise que la syntaxe est très proche (car pertinente de base) et donc pas de raison de changer une équipe qui gagne!

Il se charge, dans le préambule, par `\usepackage{ProfLycee}`.

```
\documentclass{article}
\usepackage[french]{babel}
\usepackage[utf8]{inputenc}
\usepackage[T1]{fontenc}
\usepackage{ProfLycee}
...
```

Par défaut, `\minted` est chargé est donc la compilation nécessite d'utiliser shell-escape. Cependant, si vous ne souhaitez pas utiliser les commandes nécessitant `\minted` vous pouvez charger le package `\ProfLycee` avec l'option `\nominted`.

```
...
\usepackage[nominted]{ProfLycee}
...
```

1.2 Le système de « clés/options »

L'idée est de conserver l'idée de `<Clés>` qui sont :

- modifiables;
- définies (en majorité) par défaut pour chaque commande.

Pour certaines commandes, le système de `<Clés>` pose quelques soucis, de ce fait le fonctionnement est plus *basique* avec un système d'arguments optionnels (entre [...]) ou mandataires (entre {...}).

J'ai utilisé également les `\packages` du phénoménal C. Tellechea, je vous conseille d'aller jeter un œil sur ce qu'il est possible de faire en L^AT_EX avec `\listofitems`, `\randomlist`, `\simplekv` et `\xstring`!

1.3 Outils disponibles

Le `\package`, qui s'enrichira peut-être au fil du temps permet – pour le moment – de :

- tracer des splines cubiques avec gestion *assez fine* des tangentes;
- tracer des tangentes (ou portions) de tangentes sur la même base que pour les splines;
- simuler une fenêtre de logiciel formel (*à la manière de XCas*);
- mettre en forme du code python ou pseudocode;
- simuler une fenêtre de terminal (win/unix/osx).

À noter que certaines commandes disponibles sont liées à un environnement `\tikzpicture`, elles ne sont pas autonomes mais permettent de conserver – en parallèle – toute commande liée à TikZ!

1.4 Compilateur(s)

Le package `\ProfLycee` est compatible avec les compilateurs classiques : latex, pdflatex ou encore lualatex.

En ce qui concerne les codes python et/ou pseudocode, il faudra :

- compiler en chaîne pdflatex + pythontex + pdfatex pour les environnements avec `\pythontex`;
- compiler avec shell-escape (ou write18) pour les environnements avec `\minted`.

2 L'outil « splinetikz »

2.1 Courbe d'interpolation

On va utiliser les notions suivantes pour paramétrer le tracé « automatique » grâce à `\splinecontrols` :

- il faut rentrer les **points de contrôle**;
- il faut préciser les **pentés des tangentes** (pour le moment on travaille avec les mêmes à gauche et à droite...);
- on peut paramétrer les **coefficients** pour « affiner » les portions.

Pour déclarer les paramètres :

- liste des points de contrôle par : `liste=x1/y1/d1$x2/y2/d2$...`
 - il faut au-moins deux points;
 - avec les points `(xi;yi)` et `f'(xi)=di`.
- coefficients de contrôle par `coeffs=...` :
 - `coeffs=x` pour mettre tous les coefficients à `x`;
 - `coeffs=C1$C2$...` pour spécifier les coefficients par portion (donc il faut avoir autant de `$` que pour les points!);
 - `coeffs=C1G/C1D$...` pour spécifier les coefficients par portion et par partie gauche/droite;
 - on peut mixer avec `coeffs=C1$C2G/C2D$...`

2.2 Clés et options

La commande `\spline tikz` se présente sous la forme :

```
\begin{tikzpicture}
...
\spline tikz[liste=...,coeffs=...,affpoints=...,couleur=...,epaisseur=...,taillepoints=...,couleurpoints=...,style=...]
...
\end{tikzpicture}
```

Certains paramètres peuvent être gérés directement dans la commande `\spline tikz` :

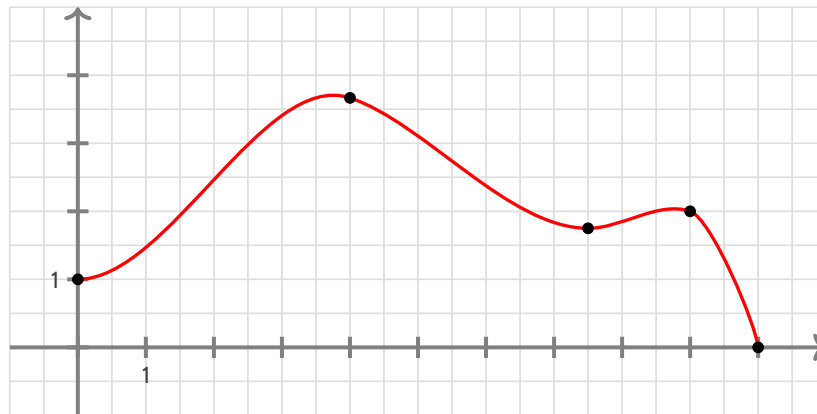
- la couleur de la courbe est **rouge**, gérée par la clé `<couleur=...>`;
- l'épaisseur de la courbe est de **1.25pt**, gérée par la clé `<epaisseur=...>`;
- du style supplémentaire pour la courbe peut être rajouté, grâce à la clé `<style=...>`;
- les coefficients de *compensation* sont par défaut à 3, gérés par la clé `<coeffs=...>`
- les points de contrôle ne sont pas affichés par défaut, mais clé booléenne `<affpoints=true>` permet de les afficher;
- la taille des points de contrôle est géré par la clé `<taillepoints=...>`.

2.3 Exemples

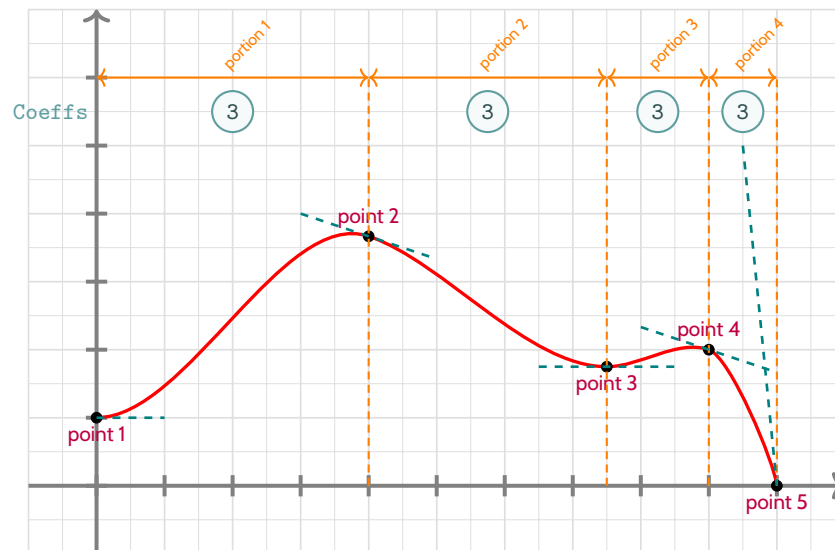
La commande :

```
\begin{center}
\begin{tikzpicture}[x=0.9cm,y=0.9cm,xmin=-1,xmax=11,xgrille=1,xgrilles=0.5,ymin=-1,ymax=5,ygrille=1,ygrilles=0.5]
  %axes et grilles
  \draw[xstep=\xgrilles,ystep=\ygrilles,line width=0.3pt,lightgray!50] (\xmin,\ymin) grid (\xmax,\ymax);
  \draw[xstep=\xgrilles,ystep=\ygrilles,line width=0.6pt,lightgray!50] (\xmin,\ymin) grid (\xmax,\ymax);
  \draw[line width=1.5pt,->,gray] (\xmin,0)--(\xmax,0) ;
  \draw[line width=1.5pt,->,gray] (0,\ymin)--(0,\ymax) ;
  \foreach \x in {0,1,...,10} {\draw[gray,line width=1.5pt] (\x,4pt) -- (\x,-4pt) ;}
  \foreach \y in {0,1,...,4} {\draw[gray,line width=1.5pt] (4pt,\y) -- (-4pt,\y) ;}
  \draw[darkgray] (1,-4pt) node[below,font=\sffamily] {1} ;
  \draw[darkgray] (-4pt,1) node[left,font=\sffamily] {1} ;
  %splines
  \def\LISTE{0/1/0$4/3.667/-0.333$7.5/1.75/0$9/2/-0.333$10/0/-10}
  \spline{LISTE,affpoints=true,coeffs=3,couleur=red}
\end{tikzpicture}
\end{center}
```

produit la figure suivante :



Avec des explications utiles à la compréhension :



2.4 Avec une gestion plus fine des « coefficients »

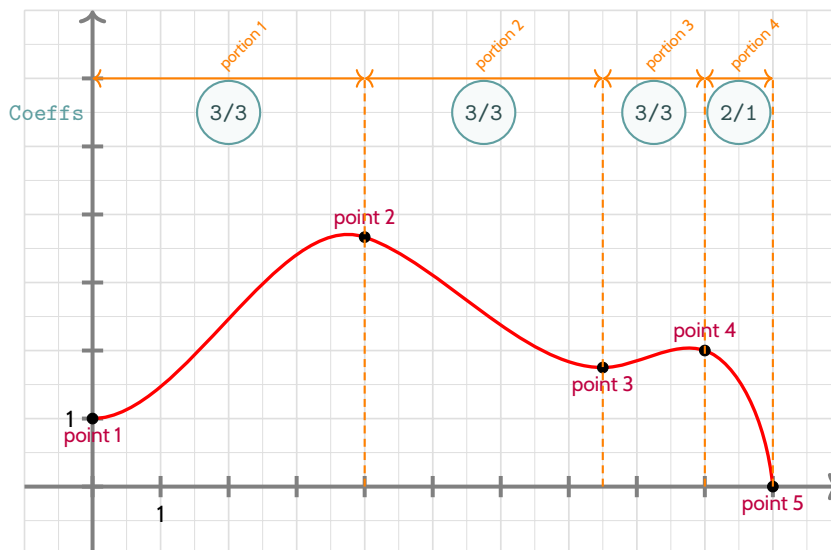
Dans la majorité des cas, le *coefficient* ③ permet d'obtenir une courbe (ou une portion) très satisfaisante!

Dans certains cas, notamment si l'une des pentes est relativement « forte » et/ou si l'intervalle horizontal de la portion est relativement « étroit », il se peut que la portion paraisse un peu trop « abrupte ».

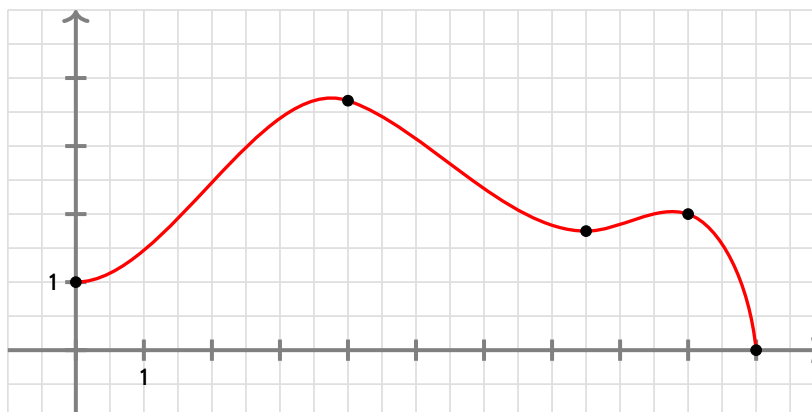
On peut dans ce cas *jouer* sur les coefficients de cette portion pour *arrondir* un peu tout cela!

Ces fameux *coefficients* peuvent :

- être donnés (pour utiliser le même partout) sous la forme $\langle \text{coeffs}=\text{C} \rangle$;
- être donnés portion par portion, sous la forme $\langle \text{coeffs}=\text{C1}\$\text{C2}\$ \dots \rangle$;
- être donné de manière très fine, portion par portion et côté par côté, sous la forme $\langle \text{coeffs}=\text{C1G/C1D}\$\text{C2G/C2D}\$ \dots \rangle$.



```
\begin{center}
...
%splines
\def\LISTE{0/1/0$4/3.667/-0.333$7.5/1.75/0$9/2/-0.333$10/0/-10}
\splinetikz[liste=\LISTE,affpoints=true,coeffs=3$3$3$2/1]
...
\end{center}
```



2.5 Conclusion

Le plus « simple » est donc :

- de déclarer la liste des points de contrôle, grâce à $\langle \text{\def\LISTE}\{x1/y1:d1\$x2/y2/d2\$ \dots \}\rangle$;
- de saisir la commande $\langle \text{\splinetikz}\{liste=\text{\LISTE}\}\rangle$;
- d'ajuster les options et coefficients en fonction du rendu!

Si jamais il existe ou ou des points *anguleux*, le plus simple est de créer les splines en plusieurs fois.

3 L'outil « tangentetikz »

3.1 Définitions

En parallèle de l'outil `\splinetikz`, il existe l'outil `\tangentetikz` qui va permettre de tracer des tangentes à l'aide de la liste de points précédemment définie pour l'outil `\splinetikz`.

NB : il peut fonctionner indépendamment de l'outil `\splinetikz` puisque la liste des points de travail est gérée de manière autonome!

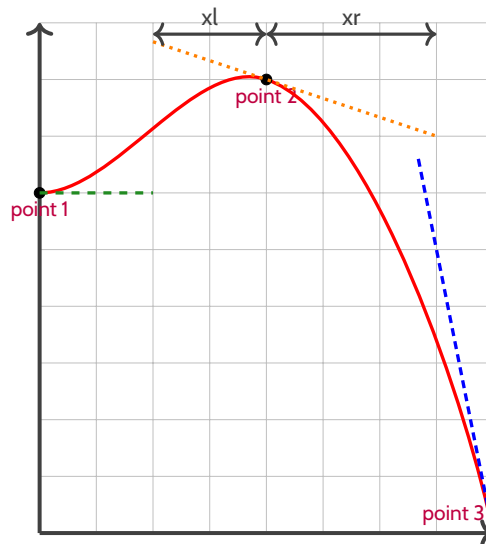
La commande `\tangentetikz` se présente sous la forme :

```
\begin{tikzpicture}
...
\tangentetikz[liste=...,couleur=...,epaisseur=...,xl=...,xr=...,style=...,point=...]
...
\end{tikzpicture}
```

Cela permet de tracer la tangente :

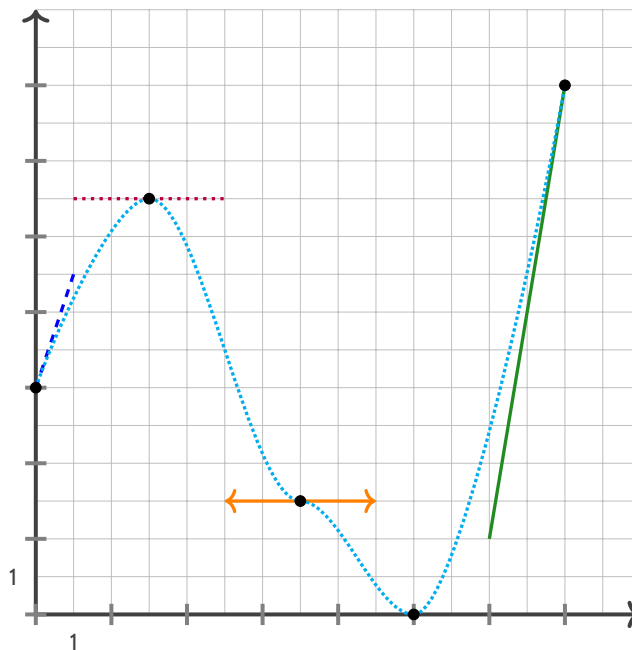
- au point numéro `numéro` (`point`) de la liste (`liste`), de coordonnées x_i/y_i avec la pente d_i ;
- avec une épaisseur de (`epaisseur`), une couleur (`couleur`) et un style additionnel (`style`);
- en la traçant à partir de (`xl`) avant x_i et jusqu'à (`xr`) après x_i .

3.2 Exemple et illustration



```
\begin{tikzpicture}
...
\def\LISTE{0/1.5/0$1/2/-0.333$2/0/-5}
% spline
\splinetikz[liste=\LISTE,affpoints=true,coeffs=3$2,couleur=red]
% tangente
\tangentetikz[liste=\LISTE,xl=0,xr=0.5,couleur=ForestGreen,style=dashed]
\tangentetikz[liste=\LISTE,xl=0.5,xr=0.75,couleur=orange,style=dotted,point=2]
\tangentetikz[liste=\LISTE,xl=0.33,xr=0,couleur=blue,style=densely dashed,point=3]
...
\end{tikzpicture}
```

3.3 Exemple avec les deux outils, et « personnalisation »



```
\tikzset{%
  xmin/.store in=\xmin,xmin/.default=-5,xmin=-5,
  xmax/.store in=\xmax,xmax/.default=5,xmax=5,
  ymin/.store in=\ymin,ymin/.default=-5,ymin=-5,
  ymax/.store in=\ymax,ymax/.default=5,ymax=5,
  xgrille/.store in=\xgrille,xgrille/.default=1,xgrille=1,
  xgrilles/.store in=\xgrilles,xgrilles/.default=0.5,xgrilles=0.5,
  ygrille/.store in=\ygrille,ygrille/.default=1,ygrille=1,
  ygrilles/.store in=\ygrilles,ygrilles/.default=0.5,ygrilles=0.5,
  xunit/.store in=\xunit,unit/.default=1,xunit=1,
  yunit/.store in=\yunit,unit/.default=1,yunit=1
}

\begin{tikzpicture}[x=0.5cm,y=0.5cm,xmin=0,xmax=16,xgrilles=1,ymin=0,ymax=16,ygrilles=1]
  \draw[xstep=\xgrilles,ystep=\ygrilles,line width=0.3pt,lightgray] (\xmin,\ymin) grid (\xmax,\ymax) ;
  \draw[line width=1.5pt,->,darkgray] (\xmin,0)--(\xmax,0) ;
  \draw[line width=1.5pt,->,darkgray] (0,\ymin)--(0,\ymax) ;
  \foreach \x in {0,2,...,14} {\draw[gray,line width=1.5pt] (\x,4pt) -- (\x,-4pt) ;}
  \foreach \y in {0,2,...,14} {\draw[gray,line width=1.5pt] (4pt,\y) -- (-4pt,\y) ;}
  %la liste pour la courbe d'interpolation
  \def\liste{0/6/3$3/11/0$7/3/0$10/0/0$14/14/6}
  %les tangentes "stylis  es"
  \tangentetikz[liste=\liste,xl=0,xr=1,couleur=blue,style=dashed]
  \tangentetikz[liste=\liste,xl=2,xr=2,couleur=purple,style=dotted,point=2]
  \tangentetikz[liste=\liste,xl=2,xr=2,couleur=orange,style=<->,point=3]
  \tangentetikz[liste=\liste,xl=2,xr=0,couleur=ForestGreen,point=5]
  %la courbe en elle-m  me
  \splineetikz[liste=\liste,affpoints=true,coeffs=3,couleur=cyan,style=densely dotted]
\end{tikzpicture}
```


4 L'outil « Calcul Formel »

4.1 Introduction

L'idée des commandes suivantes est de définir, dans un environnement TikZ, une présentation proche de celle d'un logiciel de calcul formel comme XCas ou Geogebra.

Les sujets d'examens, depuis quelques années, peuvent comporter des *captures d'écran* de logiciel de calcul formel, l'idée est ici de reproduire, de manière autonome, une telle présentation.

À la manière du package `tkz-tab`, l'environnement de référence est un environnement TikZ, dans lequel les lignes sont créées petit à petit, à l'aide de nœuds qui peuvent être réutilisés à loisir ultérieurement.

4.2 La commande « paramCF »

La première chose à définir est l'ensemble des paramètres *globaux* de la fenêtre de calcul formel, à l'aide de **Clés**.

C'est la commande `\paramCF` qui s'y colle, avec :

- | | |
|---|---|
| — <code><larg></code> : largeur de l'environnement; | défait <code><16></code> |
| — <code><esplg></code> : espacement vertical entre les lignes; | défait <code><2pt></code> |
| — <code><premc></code> : largeur de la case du <i>petit numéro</i> ; | défait <code><0.3></code> |
| — <code><hprenmc></code> : hauteur de la case du <i>petit numéro</i> ; | défait <code><0.4></code> |
| — <code><taille></code> : taille du texte; | défait <code><\normalsize></code> |
| — <code><couleur></code> : couleur des traits de l'environnement; | défait <code><darkgray></code> |
| — <code><titre></code> : booléen pour l'affichage d'un bandeau de titre; | défait <code><false></code> |
| — <code><tailletitre></code> : taille du titre; | défait <code><\normalsize></code> |
| — <code><poscmd></code> : position horizontale de la commande d'entrée; | défait <code><gauche></code> |
| — <code><posres></code> : position horizontale de la commande de sortie; | défait <code><centre></code> |
| — <code><couleurcmd></code> : couleur de la commande d'entrée; | défait <code><ed></code> |
| — <code><couleurres></code> : couleur de la commande de sortie; | défait <code><blue></code> |
| — <code><sep></code> : booléen pour l'affichage du trait de séparation E/S; | défait <code><true></code> |
| — <code><menu></code> : booléen pour l'affichage du bouton MENU; | défait <code><true></code> |
| — <code><labeltitre></code> : libellé du titre. | défait <code><Résultats obtenus avec un logiciel de Calcul Formel></code> |

4.3 La commande « ligneCF »

Une fois les paramètres déclarés, il faut créer les différentes lignes, grâce à la `\ligneCF` :

- | | |
|--|----------------------------------|
| — <code><hc></code> : hauteur de la ligne de commande d'entrée; | défait <code><0.75></code> |
| — <code><hr></code> : hauteur de la ligne de commande de sortie; | défait <code><0.75></code> |
| — deux arguments, celui de la commande d'entrée et celui de la commande de sortie. | |

Ainsi, le code :

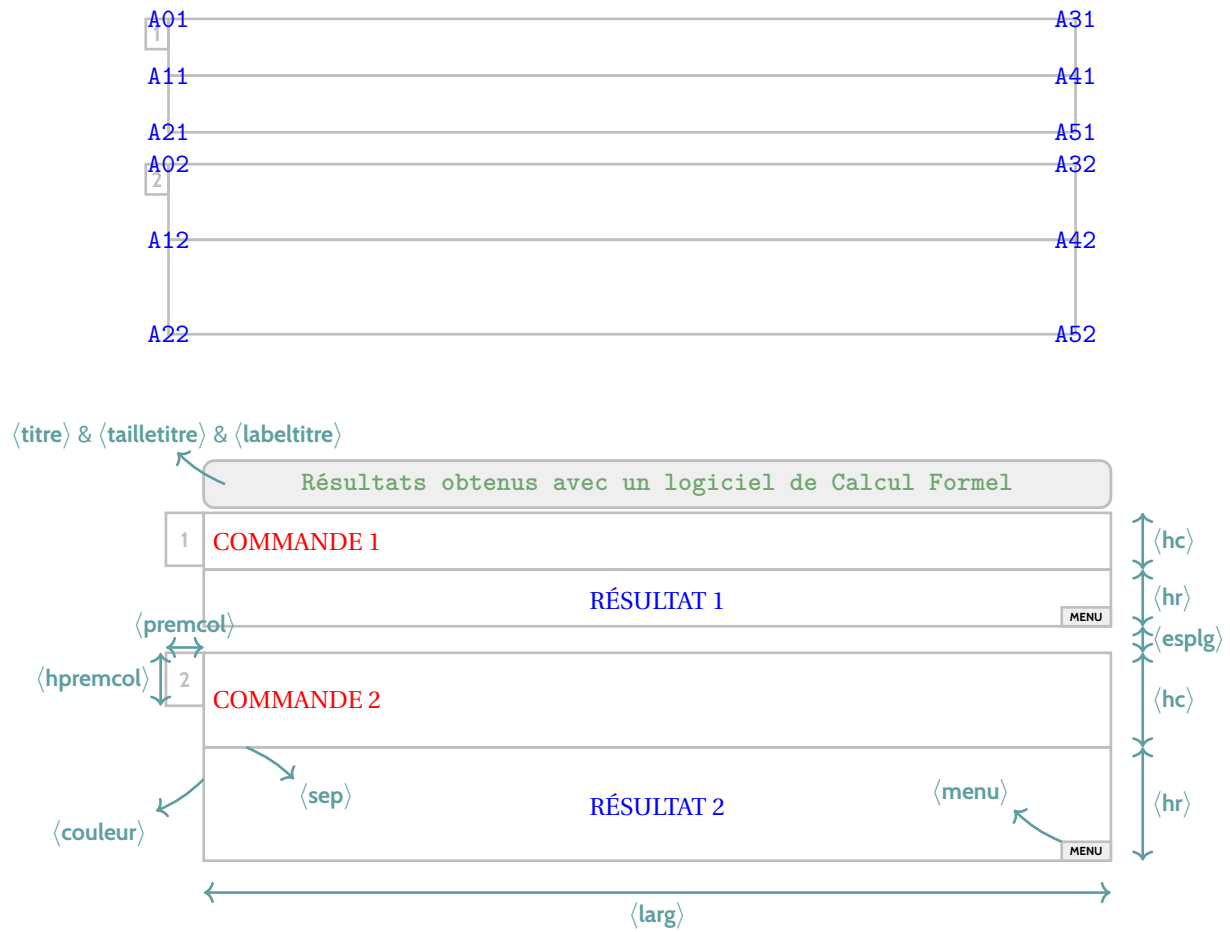
```
\begin{tikzpicture}[x=1cm,y=1cm,line width=1pt]
  \paramCF[titre=true,couleurcmd=olive,couleurres=orange]
  \ligneCF{COMMANDE 1}{RÉSULTAT 1}
  \ligneCF[hc=1,hr=1.25]{\texttt{(x+1)\CFchap2}}{\mathhtt{x^2+2x+1}}
\end{tikzpicture}
```

produira le résultat suivant :

Résultats obtenus avec un logiciel de Calcul Formel	
1	COMMANDE 1
	RÉSULTAT 1
2	(x+1) ²
	x ² + 2x + 1

4.4 Visualisation des paramètres

Pour *illustrer* un peu les $\langle \text{clés} \rangle$, un petit schéma, avec les différents nœuds créés par les macros.



Chaque argument COMMANDE & RÉSULTAT peut être formaté (niveau police) de manière indépendante.

5 Code & Console Python

5.1 Introduction

Le package `pythontex` permet d'insérer et d'exécuter du code Python. On peut :

- présenter du code python;
- exécuter du code python dans un environnement type « console »;
- charger du code python, et éventuellement l'utiliser dans la console.

Attention : il faut dans ce cas une compilation en plusieurs parties, comme par exemple `pdflatex` puis `pythontex` puis `pdflatex` !

Voir par exemple <http://lesmathsduyeti.fr/fr/informatique/latex/pythontex/> !

5.2 Présentation de code Python via `pythontex`

L'environnement `\envcodepythontex` (chargé par `ProfLycee`, avec l'option `autogobble`) permet de présenter du code python, dans une `colorbox` avec un style particulier.

```
\begin{envcodepythontex}[largeur=...,centre=...,lignes=...]  
...  
\end{envcodepythontex}
```

Comme précédemment, des **Clés** qui permettent de *légèrement* modifier le style :

- `<largeur>` : largeur de la `tcbox`; défaut `<\linewidth>`
- `<centre>` : booléen pour centrer ou non la `tcbox`; défaut `<true>`
- `<lignes>` : booléen pour afficher ou non les numéros de ligne. défaut `<true>`

Ainsi, le code :

```
\begin{envcodepythontex}[largeur=12cm]  
#environnement Python(tex) centré avec numéros de ligne  
def f(x) :  
    return x**2  
\end{envcodepythontex}
```

produira

```
1 #environnement Python(tex) centré avec numéros de ligne  
2 def f(x) :  
3     return x**2
```


 Code Python

Le code :

```
\begin{envcodepythontex}[largeur=12cm,lignes=false,centre=false]  
#environnement Python(tex) non centré sans numéro de ligne  
def f(x) :  
    return x**2  
\end{envcodepythontex}
```

produira :

```
#environnement Python(tex) non centré sans numéro de ligne  
def f(x) :  
    return x**2
```

 Code Python

5.3 Présentation de code Python via minted

Pour celles et ceux qui ne sont pas à l'aise avec le package `pythontex` et notamment sa spécificité pour compiler, il existe le package `minted` qui permet de présenter du code, et notamment python (il nécessite quand même une compilation avec l'option `-shell-escape` ou `-write18`).

L'environnement `\envcodepythonminted` permet de présenter du code python, dans une `colorbox` avec un style (*minted*) particulier.

```
\begin{envcodepythonminted}(*)[largeur][options]
...
\end{envcodepythonminted}
```

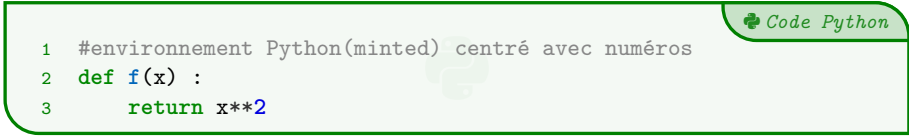
Plusieurs **arguments** (optionnels) sont disponibles :

- la version *étoilée* qui permet de pas afficher les numéros de lignes;
- le premier argument optionnel concerne la **largeur** de la `tcbox`; défaut **12cm**
- le second argument optionnel concerne les **options** de la `tcbox` en langage *tcbox*. défaut **vide**

Ainsi le code :

```
\begin{envcodepythonminted}[12cm][center]
#environnement Python(minted) centré avec numéros, de largeur 12cm
def f(x) :
    return x**2
\end{envcodepythonminted}
```

produira :

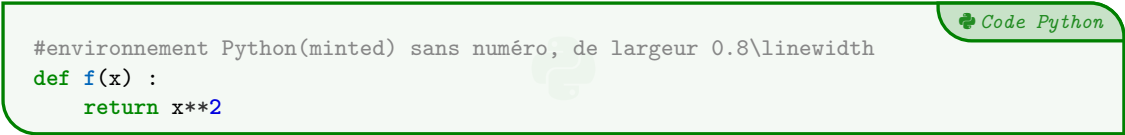


```
1 #environnement Python(minted) centré avec numéros
2 def f(x) :
3     return x**2
```

Et le code :

```
\begin{envcodepythonminted}*[0.8\linewidth][]
#environnement Python(minted) sans numéro, de largeur 0.8\linewidth
def f(x) :
    return x**2
\end{envcodepythonminted}
```

produira :



```
#environnement Python(minted) sans numéro, de largeur 0.8\linewidth
def f(x) :
    return x**2
```

5.4 Console d'exécution Python

`\newpython` permet également de *simuler* (en exécutant également!) du code python dans une *console*. C'est l'environnement `\envconsolepython` qui permet de le faire.

```
\begin{envconsolepython}[largeur=...,centre=...,label=...]  
...  
\end{envconsolepython}
```

Les **(Clés)** disponibles sont :

- **(largeur)** : largeur de la *console*; défaut **(\linewidth)**
- **(centre)** : booléen pour centrer ou non la *console*; défaut **(true)**
- **(label)** : booléen pour afficher ou non le titre. défaut **(true)**

Ainsi, le code :

```
\begin{envconsolepython}[largeur=14cm,centre=false]  
#console Python(tex) non centrée avec label  
from math import sqrt  
1+1  
sqrt(12)  
\end{envconsolepython}
```

produira

```
----- Début de la console python -----  
  
>>> #console Python(tex) non centrée avec label  
>>> from math import sqrt  
>>> 1+1  
2  
>>> sqrt(12)  
3.4641016151377544  
  
----- Fin de la console python -----
```

Le code :

```
\begin{envconsolepython}[largeur=14cm,label=false]  
#console Python(tex) centrée sans label  
table = [[1,2],[3,4]]  
table[0][0]  
\end{envconsolepython}
```

produira :

```
>>> #console Python(tex) centrée sans label  
>>> table = [[1,2],[3,4]]  
>>> table[0][0]  
1
```

5.5 Personnalisation

NB : compte tenu de la *relative complexité* de gérer les options (par paramètres...) des *tcbbox* et des *fancyvrb*, le style est « fixé » tel quel, et seules la taille et la position de la *tcbbox* sont modifiables. Si toutefois vous souhaitez personnaliser davantage, il faudra prendre le code correspondant et appliquer vos modifications!

Cela peut donner – en tout cas – des idées de personnalisation en ayant une base *préexistante*!

6 Pseudo-Code

6.1 Introduction

Le package `listings` permet d'insérer et de présenter du code, et avec `tcolorbox` on peut obtenir une présentation similaire à celle du code Python. Pour le moment la *philosophie* de la commande est un peu différente de celle du code python, avec son système de *Clés*, car l'environnement `tcblisting` est un peu différente...

6.2 Présentation de Pseudo-Code

L'environnement `\envpseudocode` (chargé par `ProfLycee`) permet de présenter du (pseudo-code) dans une `tcolorbox`.

De plus, le package `listings` avec `tcolorbox` ne permet pas de gérer le paramètre *autogobble*, donc il faudra être vigilant quant à la position du code (pas de tabulation en fait...)

```
\begin{envpseudocode}(*)[largeur][options]
%attention à l'indentation, gobble ne fonctionne pas...
...
\end{envpseudocode}
```

Plusieurs *arguments* (optionnels) sont disponibles :

- la version *étoilée* qui permet de pas afficher les numéros de lignes;
- le premier argument optionnel concerne la *largeur* de la `tcbox`; défaut *12cm*
- le second argument optionnel concerne les *options* de la `tcbox` en langage *tcolorbox*. défaut *vide*

Ainsi le code :

```
\begin{envpseudocode}
%non centré, de largeur par défaut (12cm) avec lignes
List = [...] # à déclarer au préalable
n = longueur(List)
Pour i allant de 0 à n-1 Faire
    Afficher(List[i])
FinPour
\end{envpseudocode}
```

produira :

```
1 List ← [...] # à déclarer au préalable
2 n ← longueur(List)
3 Pour i allant de 0 à n-1 Faire
4     Afficher(List[i])
5 FinPour
```

Pseudo-Code

Et le code :

```
\begin{envpseudocode}*[15cm][center]
%centré, de largeur 15cm sans ligne
List = [...] # à déclarer au préalable
n = longueur(List)
Pour i allant de 0 à n-1 Faire
    Afficher(List[i])
FinPour
\end{envpseudocode}
```

produira :

```
List ← [...] # à déclarer au préalable
n ← longueur(List)
Pour i allant de 0 à n-1 Faire
    Afficher(List[i])
FinPour
```

Pseudo-Code

7 Terminal Windows/UNIX/OSX

7.1 Introduction

L'idée des commandes suivantes est de permettre de simuler des fenêtres de Terminal, que ce soit pour Windows, Ubuntu ou OSX. Le contenu est géré par le package `listings`, sans langage particulier, et donc sans coloration syntaxique particulière. Comme pour le pseudo-code, pas d'autogobble, donc commandes à aligner à gauche!

7.2 Commandes

Les (trois) environnements disponibles sont :

```
\begin{PLtermwin}[largeur]{titre=...}[options]
...

\begin{PLtermunix}[largeur]{titre=...}[options]
...

\begin{PLtermosx}[largeur]{titre=...}[options]
...
```

Peu d'options pour ces commandes :

- le premier, optionnel, est la **(largeur)** de la `tcbox`; défaut $\langle\text{linewidth}\rangle$
- le deuxième, mandataire, permet de spécifier le titre par la clé **(titre)**. défaut **Terminal Windows/UNIX/OSX**
- le troisième, optionnel, concerne les **(options)** de la `tcbox` en langage *tcolorbox*. défaut **(vide)**

Ainsi le code :

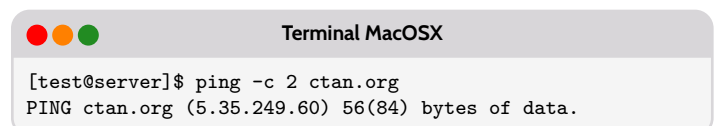
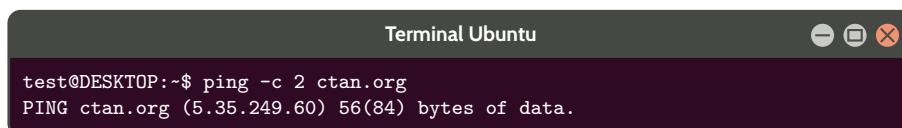
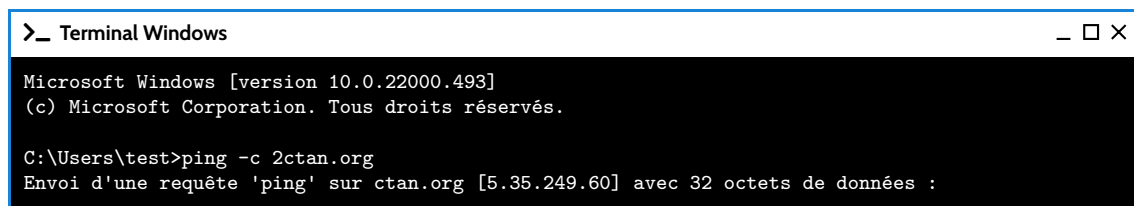
```
\begin{PLtermwin}[15cm]{} %largeur 15cm avec titre par défaut
Microsoft Windows [version 10.0.22000.493]
(c) Microsoft Corporation. Tous droits réservés.

C:\Users\test>ping -c 2ctan.org
Envoi d'une requête 'ping' sur ctan.org [5.35.249.60] avec 32 octets de données :
\end{PLtermwin}

\begin{PLtermunix}[12cm]{titre=Terminal Ubuntu}[center] %12cm, avec titre modifié et centré
test@DESKTOP:~$ ping -c 2 ctan.org
PING ctan.org (5.35.249.60) 56(84) bytes of data.
\end{PLtermunix}

\begin{PLtermosx}[0.5\linewidth]{titre=Terminal MacOSX}[flush right] %1/2-largeur et titre modifié et droite
[test@server]$ ping -c 2 ctan.org
PING ctan.org (5.35.249.60) 56(84) bytes of data.
\end{PLtermosx}
```

produira :



8 Historique

- v1.0.6 : Ajout d'une option nominted pour ne pas charger `minted` (pas besoin de compiler avec shell-escape)
- v1.0.5 : Ajout d'un environnement pour Python (minted)
- v1.0.4 : Ajout des environnements pour Terminal (win, osx, unix)
- v1.0.3 : Ajout des environnements pour PseudoCode
- v1.0.2 : Ajout des environnements pour Python (pythontex)
- v1.0.1 : Modification mineure liée au chargement de `xcolor`
- v1.0 : Version initiale